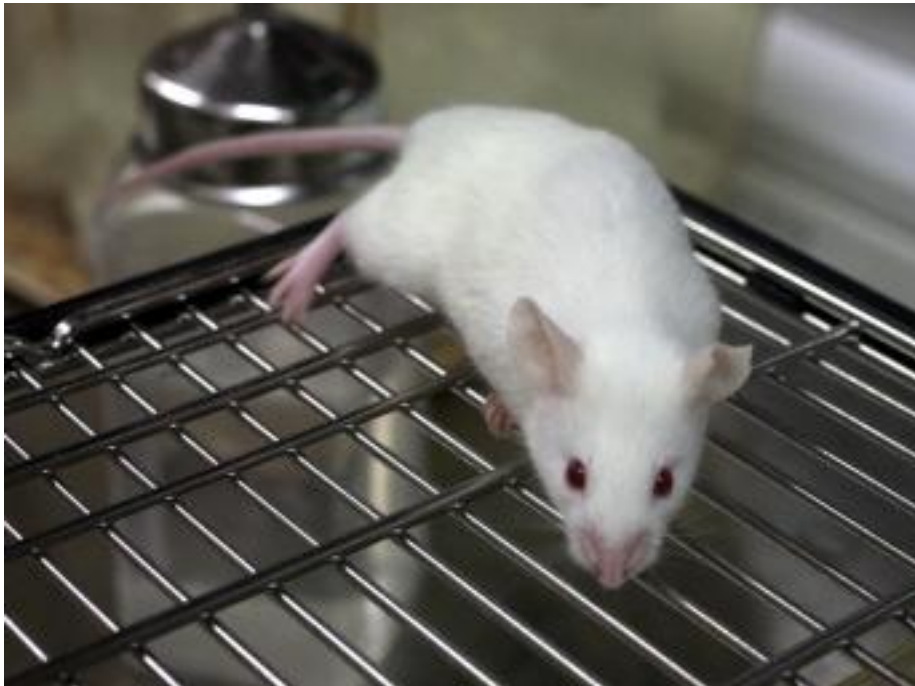


K t qu nghiên c u tác h i c a ngô bi n đ i gien gây tranh lu n



*K t qu nghiên c u cho th y t l m c các ch ng b nh u, b u cao và tu i th g m đi nhi u n i nhóm chu t đ c nuôi b ng ngô bi n đ i gien.*

*Wikipédia*

Đ tài trên các báo Pháp hôm nay khá đa đ ng. Nh ng đáng chú ý nh t là k t qu nghiên c u gây ch n đ ng c a giáo s Gilles-Eric Seralini (tr ng đ i h c Caen Pháp) đ ng trên t p chí Food and Chemical Toxicology v các tác h i c a gi ng ngô bi n đ i gien c a h ãng Monsanto c a M lên loài chu t.

Hu h t các báo Pháp đ u nh n đ nh k t qu nghiên c u bu c xem xét l i quy trình nh p kh u các gi ng ngô c a hã Monsanto.

Trong bài vi t đ t a « Nghiên c u gây tranh lu n sôi n i v các s n ph m bi n đ i gien », Le Monde nh n đ nh r ng l n đ u tiên m t nghiên c u đ c p đ n các tác h i trên chu t c a vi c tiêu th ngô bi n đ i gien NK 603, có kèm theo hay không thu c di t c Roundup do t p đ oàn Monsanto cung c p.

Tr c đó, t p chí Food and Chemical Toxicology cũng đã t ng đ ăng m t k t qu nghiên c u khác do giáo s Yaxi Zhu thu c đ i h c nông nghi p B c Kinh, đ ănh giá tính đ c h i c a m t gi ng ngô, kháng c ùng lo i thu c di t c , trên c ùng loài g m nh m.

Tuy nhiên nghiên c u c a v giáo s này l i không truy ra đ c các v n đ .

L n này, đ i m đ c đ ăo trong nghiên c u c a GS Seralini và các c ng s là đ ă th c hi n m t kh o sát th c nghi m đ y tham v ng.

L ng m u kh o sát đ i dào (hai trăm chú chu t đ c s d ng) và thí nghi m kéo dài trong vòng hai năm. Th ng thì, ki u kh o sát nh th ch kéo dài trong vòng ba tháng. M t th i h n đ c cho là quá ng n ng i, nh ng vì đó là các tiêu chu n do OCDE đ a ra, theo nh nh n đ nh c a ông Eric Meunier, thu c Hi p h i thông tin s n ph m bi n đ i gien, đ ăng trên báo L'Humanité.

K t qu nghiên c u do GS Seralini ch trì cho th y t l m c các ch ng b nh u, b u cao và tu i th gi m đ i nh u n i nhóm chu t đ c nuôi b ng ngô bi n đ i gien có s d ng ch t di t c Roundup, so v i nhóm chu t đ i ch ng đ c nuôi b ng ngô th ng.

Đ u mu n nói là k t qu này đã th n tr ng đ t l i v n đ v nh u nghiên c u đ c h i h c đ c ti n hành tr c đó trên nh u lo i s n ph m bi n đ i gien khác nhau và nh u gi ng th c v t khác mà không ch ra đ c tác h i gi a nhóm đ ng v t đ i ch ng và nhóm đ c nuôi d ng

b ng th c v t có gien bi n đ i.

Theo Le Monde, ph n đ ng các nghiên c u đó đ c th c hi n trong m t kho ng th i gian ng n ng i, ch a t i hai năm v i các tham s ki m tra ít, và th ng là do các t p đoàn công nghi p tài tr . Còn nh ng nghiên c u nào ghi nh n có s đ c hi i, l i không ch rõ đó là gi ng ngô NK 603.

M t đi m khác n a là, nghiên c u l n này là đ c tài tr ph n đ ng b i các doanh nghi p chuyên v phân ph i l n, B Nghiên c u c a Pháp và y ban nghiên c u và thông tin đ c l p v k thu t gien - hi p h i chuyên đ u tranh ch ng l i các ngành công ngh sinh h c.

Cũng liên quan đ n ch đ n này, Libération cho bi t Pháp nói riêng và châu Âu nói chung ph i xem l i chính sách nh p kh u gi ng ngô bi n đ i gien, k t qu nghiên c u c a ông Seralini cũng gây nhi u tranh lu n trong gi i khoa h c.

Tuy nhiên, GS Seralini đã có ph n ng m nh m t ch i vi c C quan an toàn th c ph m châu Âu (Efsa) n m l y b n nghiên c u này. Theo ông, s x y ra xung đ t quy n l i vì chính c quan này đã cho phép nh p kh u gi ng ngô NK-603.

M t khác, nghiên c u cũng làm đ y lên các tranh cãi trong gi i khoa h c, đ t v n đ v ph ng pháp làm vi c c a m t nhóm nghiên c u công khai ch ng l i các th c ph m bi n đ i gien.

H ch ra ba đi m đáng tranh cãi trong nghiên c u : Th nh t, gi ng chu t đ c đ m th nghi m là gi ng Sprague-Dowley, m t gi ng chu t đ d àng phát b nh ung th . Th hai, th i gian nghiên c u kéo dài hai năm cũng t ng đ ng v i tu i th c a chu t. Và cu i cùng, khó khăn trong vi c th m đ nh k t qu cũng nh là th i h n th nghi m.

### **Khu v c đ ng euro : Kinh t suy thoái tr m tr ng h n d ki n**

Liên quan đ n tình hình kinh t t i châu Âu, báo Les Echos báo đ ng « Khu v c đ ng euro :

Các hoạt động kinh tế trong tháng 9 trì trệ hơn nữa so với dự kiến ». Tạp báo đưa vào kết quả điều tra trong khu vực nhân công của Markit cho biết khu vực này rõ ràng đang rơi vào giai đoạn suy thoái. Các hoạt động mới và vốn còn nằm trên bàn giấy trong khi thị trường không ngừng tăng lên.

Theo nhận xét của Les Echos, hoạt động kinh tế trong tháng Chín năm nay bắt thu hoạt động như một kết quả 6 năm 2009. Theo đánh giá do tập đoàn Markit công bố hôm qua, chỉ số mua sắm trong các doanh nghiệp và nhà (PMI) trong tháng Chín thấp hơn so với tháng Tám 0,4 điểm đã cho thấy rõ xu hướng suy thoái của nền kinh tế.

Kinh tế gia Chris Williamson tại Markit cho rằng nếu chỉ số PMI này nằm dưới 50 điểm chứng tỏ hoạt động kinh tế đã sụt giảm. Ông khẳng định là « Khu vực công euro đang rơi vào suy thoái ».

Điều tra của Markit còn lưu ý hai yếu tố. Thứ nhất, tại Pháp, chỉ trong vòng có một tháng, chỉ số PMI đã sụt một phần 4 điểm, chỉ còn ở mức 44 trong tháng 9, mức thấp nhất kể từ phần hai năm nay. Trong khi đó, cũng trong thời điểm này, tại Đức, chỉ số sản xuất lại đi ngược lại chiều hướng dù rằng các hoạt động kinh tế trong khu vực cũng đang bắt thu hoạt động.

Theo ghi nhận của các chuyên gia kinh tế, các hoạt động mới và vốn phải tiếp tục nằm chết và việc làm cũng đang suy yếu. Dù vậy, các chuyên gia này cũng tỏ ra khá lạc quan cho rằng nền kinh tế của Đức có thể sẽ đi ngược lại chiều hướng tại đây cho đến cuối năm. Nhìn chung, nền kinh tế châu Âu vẫn là một màu xám xịt nhưng không hề lên một tín hiệu cải thiện đáng kể nào.

Thứ hai, điều tra của Markit bám sát vào điểm bắt đầu của hai thành tố trong chỉ số mua sắm PMI của khu vực công euro. Một bên, thành phần sản xuất tăng nhẹ trong khi đó bên kia chỉ số trong lĩnh vực dịch vụ lại sụt giảm mạnh kể từ tháng 7 năm 2009.

Chỉ số cuối cùng này minh chứng rằng « siết chặt ngân sách đang ngày càng đè nặng lên tiêu thụ nội địa ». Như vậy, qua các chỉ số này, các nhà kinh tế sẽ nghĩ rằng tình hình kinh tế cuối năm sẽ còn nặng nề hơn nữa dự kiến.

Đi v i ông Howard Archer, thu c IHS Global insight : « Ngày càng có kh năng là Ngân hàng trung ăng châu Âu s nhanh chóng gi m lãi su t ch đ o, r t có th là ngay trong tháng 10 này ».

## Fukushima : Các tác đ ng xã h i

V th i s châu Á, Libération quan tâm đ n các tác đ ng xã h i sau th m h a h t nhân Fukushima t i Nh t B n. M t nhóm các nhà nghiên c u trong ngành khoa h c xã h i nghiên c u các t n th ng c b nh ng ng i ph i đi s tán do tai n n h t nhân.

« Fukushima : Các tác đ ng xã h i » là t a đ bài vi t. Theo Libération, m t tai n n h t nhân x y ra, ch t phóng x thoát ra có hai tác đ ng. Th nh t, tác đ ng môi tr ng : ch t phóng x lây nhi m vào trong đ t và n c. Th hai, tác đ ng đ n tâm th n con ng i.

Câu h i đ t ra là « Con ng i có nh n th c nh th nào v m i hi m h a nh t là sau tai n n h t nhân ? ». Đây chính là m t trong nh ng các câu h i đ c đ t ra nhân h i th o « Hi m h a sau Fukushima », do H c vi n phát tri n b n v ng và đ i ngo i t ch c t i Paris h i đ u tu n này.

Các nhà nghiên c u trong d án « Di t n do thiên tai và Nh n th c r i ro trong n n Dân ch » (Disaster Evacuation and Risk Perception in Democracies) « tìm hi u v s nh n th c r i ro, nh t là sau m t đ t kh ng ho ng h t nhân, so v i b n ch t khác nhau c a các ki u th m h a thiên nhiên đã bi t trong xã h i Nh t B n ».

Th m h a h t nhân x y ra cho th y rõ ràng chính ph đã không chu n b cho tình hu ng này, trong khi đó công tác qu n lý th m h a thiên nhiên h u nh đã đ c làm ch .

Trong nhi u tu n l i n, các nhà khoa h c đã đ n g p g nh ng ng i đi di t n đ đánh giá « kizuna », t m hi u là nh ng tác đ ng tâm lý c a th m h a lên con ng i.

Cũng gi ng nh th m h a Tchernobyl, vi c duy trì các vùng s tán làm tr i d y c m giác s

chết phóng xạ, mất cảm giác lo sợ về các bệnh do sự « thiếu hiểu biết về hiện tượng vật lý, và thiếu minh bạch trong một số quy trình hành chính », theo nhà lập kế hoạch thích và chuyên gia thuộc Hội đồng phòng chết phóng xạ và an toàn hạt nhân.

Các cuộc tiếp xúc còn cho thấy rõ có sự « thu mình » đáng kinh ngạc ngay trong dân chúng. Một chuyên gia Nhật Bản của nhật báo « có một bộ phận dân chúng sợ ng tách rời với xã hội do tai nạn hạt nhân ». Họ bỏ học, hay nhieu cô gái trẻ không tham gia đình đám vì khả năng vô sinh tiềm tàng.

Còn những ai mà thực sự không quay trở về, thì cũng bị chính quyền đưa ra phương án cũ cho là những kẻ phận tử, bị xem là « yếu đuối » và « hèn nhát ».

Còn ngay tại Fukushima, một bầu khí lo sợ bao trùm gia đình ra đời. Hàng xóm nghi ngờ lẫn nhau. Gia đình thì « tan đàn xẻ nghé ».

Tổ chức ly dị tăng vọt một năm sau tai nạn. Nhiều người đi theo con cái đến các vùng khác, trong khi các ông bố đi thực sự ra đi « chết vì công việc ».

Các nhà nghiên cứu còn ghi nhận việc hạn chế tài chính cho người đi tán gẫu làm tăng thêm cảm giác có sự bất công giữa những người cùng đi. Những người bị nhiễm có thể nhận 1.000 euro/ tháng trong khi những người đi để chế chế có thể có 800 euro.

Libération đưa tin về kết luận của bà Reiko Hasegawa, nhà nghiên cứu Nhật Bản, kể từ bây giờ có hai chế độ là đi về cảm kết tại xã hội hoa anh đào, đó là: trẻ và khỏe mạnh.